

'23년 주요 ESG 지표

환경 Environmental	1
사회 Social	4
지배구조 Governance	13

2023. 12.



기후변화대응

■ 친환경 전략

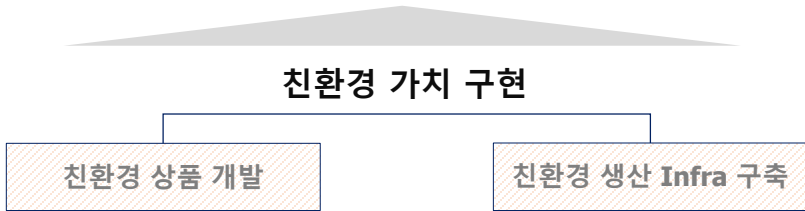
SK매직은 3 Zero(Zero Carbon/Waste/Plastic)을 친환경 전략 지향점으로 설정하고, 제품과 생산 Infra개선을 통해 제품을 만들고 판매하는 전과정에서 지구환경을 저해하는 요소를 줄이기 위해 노력 합니다.

SK매직 친환경 전략 실행 체계

전략 지향점

3 ZERO 실현으로 친환경 Outcome 도출

전략 과제



실행 Focus

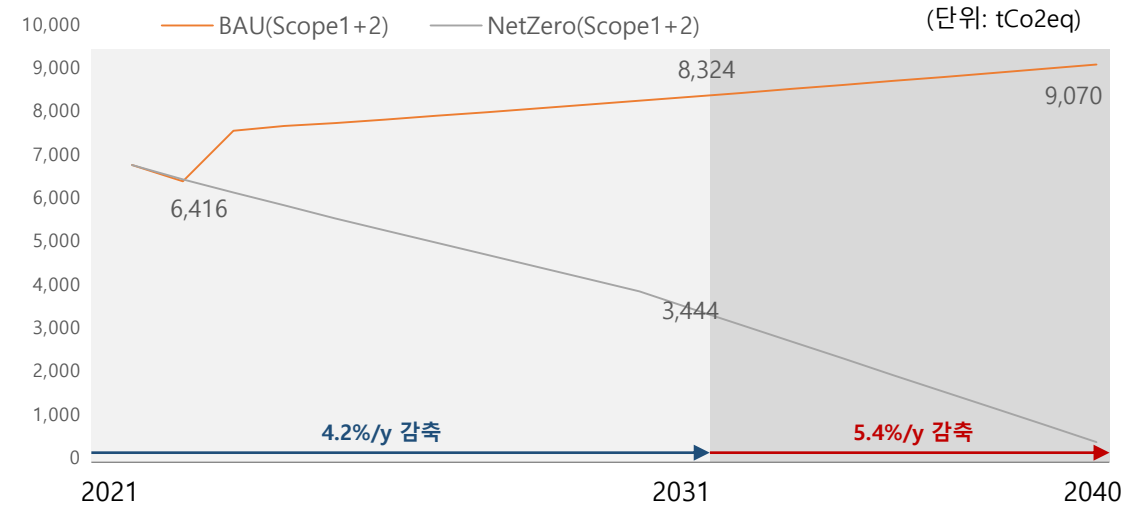
- ↓ 자원 소모 (Resource Consumption)
- ↑ 에너지 효율 (Energy Efficiency)
- ↑ 제품 수명 (Product Durability)
- ↑ 친환경 소재 (Eco-friendly Material)
- ↑ 친환경 포장 (Eco-friendly Packaging)

■ 온실가스 배출 저감

SK매직은 Net Zero 2040 선언을 통해 자발적 온실가스 배출 저감 노력을 약속했습니다. SBTI(Science Based Targets Initiative)를 기반으로 감축 목표를 설정하고 1.5°C 시나리오에 따라 2040년까지 Scope1+2 온실가스 순배출 Zero를 목표로 매년 4.2% 이상 감축하는 계획을 수립하였습니다.

SK매직은 재생에너지 사용 확대, 노후 설비 교체, 제조 설비 효율화를 통해 지속적으로 온실가스 배출량을 줄여갈 계획입니다. 또한 K-EV100가입을 통해 수립한 전기차 전환 계획에 따라 2030년까지 보유 차량 100%를 전기차로 전환할 계획입니다. 온실가스 저감 과정에서 부족한 부분은 재생에너지 구매를 통해 매년 온실가스 배출 목표를 달성해 가겠습니다.

온실가스 감축 경로



환경 DATA

연도별 온실가스 배출량

		단위	'21년	'22년	'23년(f)
온실가스 배출 집약도 (원단위)		tCo2eq/십억원	6.6	5.7	5.5
온실가스 배출량	Total	tCo2eq	7,119.4	6,140.8	6,109
	Scope1	tCo2eq	282.0	278.7	251.5
	Scope2	tCo2eq	6,837.5	5,862.2	5,857.2

에너지 소비량

		항목	단위	'21년	'22년	'23년(f)
총 에너지 소비	총 에너지 소비량 (일반+재생)		Gj	148,217.0	128,481.4	127,083.3
	총 에너지 집약도 (원단위)		Gj/십억원	137.7	119.3	115.1
Total			Gj	4,878.2	4,936.0	4,068.9
직접에너지	휘발유		Gj	2,087.9	1,714.9	1,623.3
	경유		Gj	-	-	-
	등유		Gj	-	-	-
	도시가스		Gj	2,790.3	3,221.0	2,445.6
	기타		Gj	-	-	-
Total			Gj	143,338.8	123,545.4	123,014.4
간접에너지	전력		Gj	143,338.8	123,545.4	123,014.4
	스팀		Gj	-	-	-

전력 사용량

		항목	단위	'21년	'22년	'23년(f)
사용 전력 구성	총 전력 소비량		Mwh	14,931	12,869	12,814
	총 재생에너지 소비량		Mwh	48	2,104	600
	재생에너지 비율		%	0.3%	16.4%	4.7%
Total			Mwh	48	2,104	600
재생에너지 소비	태양광		Mwh	48	104	100
	풍력		Mwh	-	-	-
	지열		Mwh	-	-	-
	수력		Mwh	-	-	-
	기타		Mwh	-	2,000	500
	Total			Mwh	48	2,104
재생에너지 조달	녹색프리미엄		Mwh	-	2,000	500
	REC		Mwh	-	-	-
	PPA		Mwh	-	-	-
	지분투자		Mwh	-	-	-
	자가발전 (태양광)		Mwh	48	104	100

환경 DATA

용수 사용량

항목		단위	'21년	'22년	'23년(f)
용수 사용량	총 사용량*	ton	64,832.0	53,239.5	55,037.2
	Total	ton	63,575.0	52,429.0	54,029.4
수원지별 취수량	상수도	ton	36,306.0	25,280.0	54,029.4
	지하수	ton	27,269.0	27,149.0	-
	표층수	ton	-	-	-
	총 취수량 민감도	t/십억원	59.1	48.7	48.9
재사용량	총 사용량	ton	1,257.0	810.5	1,007.9
	재사용 비율	%	2.0%	1.5%	1.8%

*취수량+재사용량

폐기물 발생량

항목		단위	'20년	'21년	'22년	'23년(f)
폐기물 발생량	총 발생량	ton	3,805.0	5,588.0	3,627.2	3,177
	폐기물 집약도 (원단위)	t/십억원	3.7	5.2	3.4	2.9
	Total	ton	3,805.0	5,588.0	3,627.2	3,177
폐기물별 배출량	일반 폐기물	ton	3,782.0	5,587.0	3,626.4	3,177
	지정 폐기물	ton	23.0	1.0	0.9	-
폐기물 재활용량	총 재활용량	ton	2,687.0	4,298.0	3,426.9	3,113
	재활용 비율	%	70.6%	76.9%	94.5%	98.0%
ZWTL 인증		취득	-	-	Gold	Gold

(K-)EV100 전기차 전환 실적

항목		단위	'20년	'21년	'22년	'23년(f)
전기차 전환	누적 전환 목표*	대	-	-	6	6
	전환실적	대	-	-	6	7
	전환율	%	-	-	100%	117%

* 2030년까지 총 보유차량 29대 전환 목표

정보보호

■ 정보보호 정책

SK매직은 정보 유출 및 위반 건수 Zero를 목표로 고객과 기업의 정보보호에 최선을 다합니다.

SK매직은 개인정보보호 규정 및 정보보호규정 등 총 13개 정책을 보유하고 있으며, 해당 규정은 SK매직 구성원들이 보안 요건에 위배되지 않는 사업을 진행하기 위한 기술적/관리적 보호 조치의 근거가 됩니다. 또한 SK그룹의 표준 보안 지침인 그룹보안가이드라인, 고객정보보호 P&G(Policy&Guideline)를 근거로 회사 내 사업 및 서비스에 대한 보안성 검토를 진행하고 있습니다. SK매직은 지속적으로 변화하는 외부 규제와 요구사항을 모니터링 하고, 내부 정책에 반영 함으로써 기업과 개인의 정보가 안전하게 활용될 수 있도록 노력 합니다.

• 정보보호 관리 체계 평가

SK매직은 고객의 개인정보흐름을 수시로 검토하여 취약한 부분 발견되면 즉시 조치하고 있습니다. 아울러 모든 정보보호 시스템 위험 평가를 매년 수행하고 정보보호 체계 유지를 위한 보호대책을 구현하고 관리체계를 개선하고 있습니다.

• 정보보호 교육

SK매직의 임직원은 SK그룹 학습 플랫폼인 'MySUNI' 를 통해 정보보호교육을 진행하고 있으며, 고객과의 최접점에 있는 약 3,200명의 MC(Magic Care)는 사내 교육플랫폼인 매직스쿨을 통해 정보보호교육을 실시하고 있습니다.

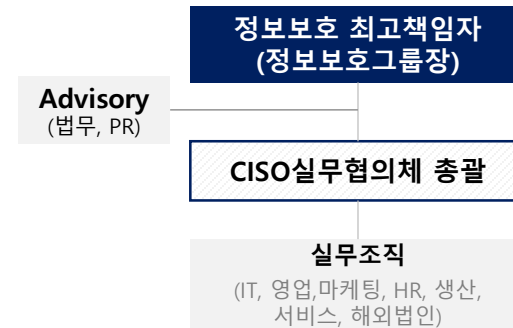
• 정보 보호 및 개인정보보호 관리 체계 인증

SK매직은 2021년 3월 17일 ISMS-P인증을 취득하여 유지하고 있습니다.

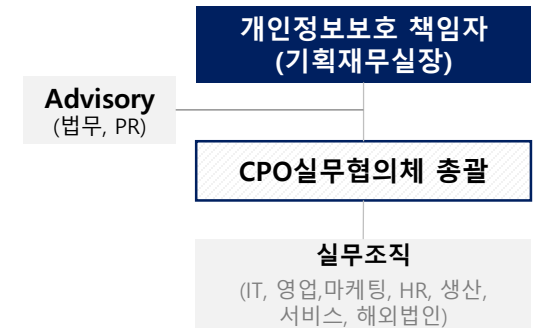
■ 정보보호 조직

SK매직의 정보보호 전담 조직을 중심으로 정보보호 활동을 진행하고 있습니다. CEO 직속 조직인 정보보호그룹은 정보보호 활동의 독립성을 가지고 정보보호 관련 Issue에 신속하게 대응 합니다.정보보호그룹을 주축으로 CISO(Chief Information Security Officer)실무협의체, CPO(Chief Privacy Officer) 실무협의체를 구성하고 있으며 누락되는 영역이 없도록 세부적으로 조직을 구성하고 있습니다. 주기적으로 실무협의체 운영회의를 통해 회사 내 정보보호활동을 공유하고 실무협의체의 역할에 대해 전달하고 수행하고 있습니다.

CISO 실무 협의체



CPO 실무 협의체



정보보호 관리 체계 고도화 목표 및 Roadmap

	2023	2024	2025
목표	Hybrid 정보보호 관리 체계 구축	디지털 정보 자산 보호 체계 구축	정보보호관리 체계 표준화
세부 내용	Cloud + IDC(Internet Data Center) + Mobile 보안 운영 환경 구성	ISMS-P 인증 유지 및 정보 자산 보호 정책 고도화	빅데이터 및 AI, 인공지능 운영 환경 대응 정보보호 기술 역량 제고

구성원 인권

■ 구성원 인권 방침 및 적용 범위

SK매직은 임직원을 포함한 이해관계자의 존엄성을 보장합니다. 임직원과 이해관계자의 성별, 나이 출신, 국가, 인종 등의 이유로 차별하거나 의사결정의 과정에서 배제하지 않으며, 경영활동 과정에서 SK매직과 함께 하는 모든 주체의 행복과 권리가 침해 되지 않도록 노력 합니다.

SK매직은 국제연합(UN)의 '세계인권선언'과 '유엔 기업과 인권 이행 지침'을 지지 하며, 국제노동기구에서 제시 하는 인권에 관한 국제적 원칙 및 국내 노동 법규를 준수합니다. 아울러 그룹의 경영철학인 SKMS의 경제적 가치와 사회적 가치를 동시에 추구하는 Double Bottom Line을 경영활동에 반영하여 기업의 영구 존속과 발전에 있어 인권이 침해 되지 않도록 노력 합니다.

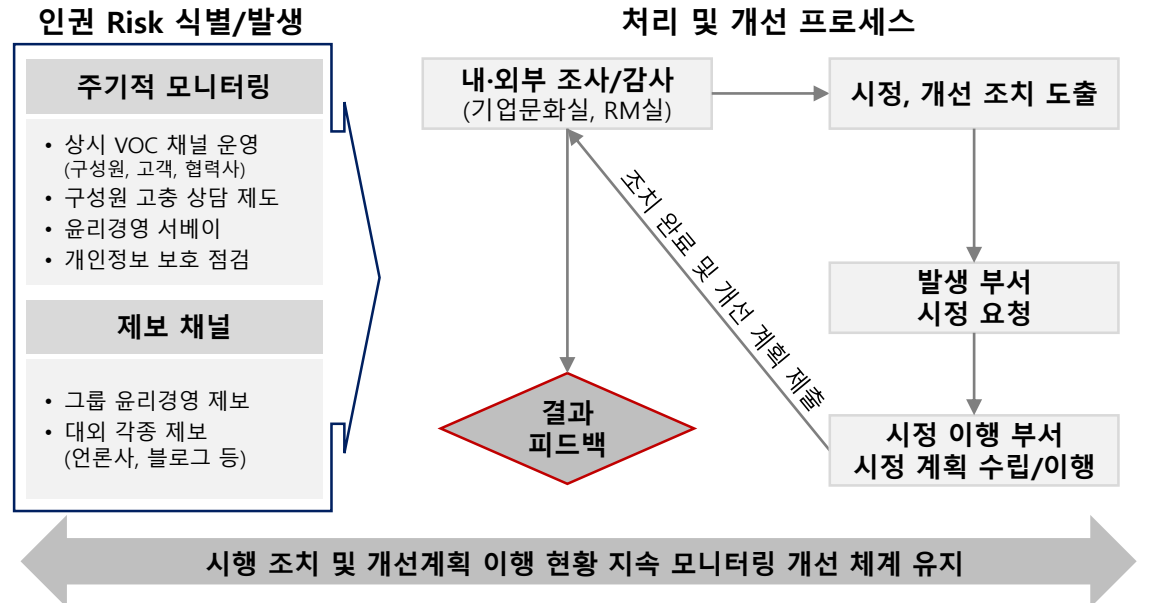
SK매직 인권 원칙
임직원의 인권을 존중합니다.
합리적 이유 없이 임직원을 차별하거나 불리한 조치를 하지 않습니다.
최저임금 이상의 급여를 적기에 지급합니다.
임직원의 자유 의사를 보장하고 강제노동을 하지 않습니다.
아동 근로자를 채용하지 않습니다.
노동관계법에서 규정한 단결권, 단체교섭권 및 단체 행동을 보장합니다.

■ 인권 실사 프로세스

인권 Risk 식별		
기준	<ul style="list-style-type: none"> • UNGC* 기업과 인권 지침서 • 국가인원위원회 인권경영 보고 및 평가 지침 • 내부 지침, 가이드, 사규 	분야
		<ol style="list-style-type: none"> 1) 구성원 차별 금지 2) 아동 및 강제 노동 금지 3) 구성원 안전과 건강 4) 근로시간 준수 5) 결사의 자유 보장 6) 소비자 제품 및 서비스 안전 7) 개인정보 보호

* United Nations Global Compact

모니터링 및 개선 프로세스



안전·보건·환경

■ SHE 경영 방침

SK매직은 사회적 책임을 실천하고, 사회, 고객, 임직원의 건강과 안전을 위해 노력합니다. 체계적인 SHE 경영시스템을 바탕으로 중대재해를 예방하고, 지속적인 개선 노력을 통해 중대재해 발생 Zero를 달성하도록 하겠습니다.

SK매직 안전·보건·환경(SHE) 경영방침



SK매직은 SHE 기본 원칙을 실천하고 법규를 준수하는 조직 문화 정착을 통해 안전하고 건강한 친환경 기업을 실현하기 위해 방침을 수립하고, 구성원 및 이해관계자의 행복을 실현하고 함께 성장한다.

안전·보건

- 01 안전·보건 경영을 핵심가치로 정의하고 법규를 선도하는 기준을 수립하여 구성원이 안전하게 일 할 수 있는 사업장을 구축한다.
- 02 장비·설비의 안전한 운영을 위한 지속적 혁신과 시스템 고도화를 통해 안전보건 수준을 향상한다.
- 03 안전하고 쾌적한 근무환경을 조성하고, 기본 원칙을 철저히 준수하는 조직문화를 조성한다.
- 04 사회적 가치와 책임을 바탕으로 협력회사, 업무 수탁인과 지역사회의 안전·보건·환경 개선을 위해 적극 지원한다.

환경

- 05 전(全)과정을 고려한 환경 친화적 설계, 자원의 효율적 사용 및 최적 오염방지 시설 도입으로 환경영향을 최소화 한다.
- 06 에너지 절감, 친환경 에너지 사용 확대 등 온실가스 배출 감축 및 오염물질 배출 저감으로 환경보전에 앞장선다.

SK매직(주) 대표이사 김완성 김광성

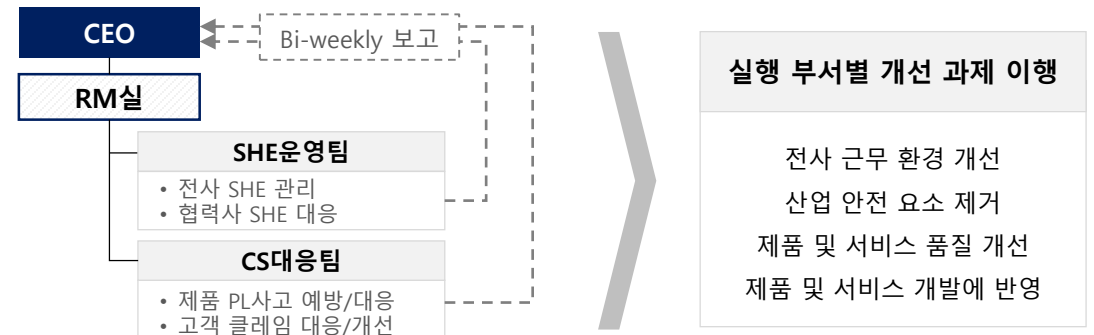
■ SHE 관리 조직 및 Roadmap

SK매직은 CEO 직속조직인 RM(Risk Management)실을 중심으로 중대재해 예방 및 개선 활동을 하고 있습니다.

RM실 SHE운영팀은 전사 근무 환경과 생산 과정을 지속 모니터링하고, 발생 가능한 산업재해 요소를 찾아내 개선 활동을 실시합니다. 또한 화성공장에 입주한 협력사와 SHE협의체를 구성하여 작업조건 개선 및 안전사고 Risk 해소 방안을 지속 논의 하고 SHE 공동 관리 체계를 강화하고 있습니다.

RM실 CS대응팀은 제품과 서비스 품질로 인한 고객의 안전사고 예방을 위해 노력합니다. 제품과 서비스 안전사고 Zero를 목표로 제품은 물론 설치 및 서비스 과정 전반에서 발생 가능한 PL사고 Risk를 제거 할 수 있는 관리체계를 운영하고 있습니다. 또한 고객의 VOC를 주기적으로 모니터링하고 제품별, 품질 클레임 유형별 데이터를 분석하여 제품과 서비스 개발에 반영될 수 있도록 프로세스를 구축하여 운영하고 있습니다.

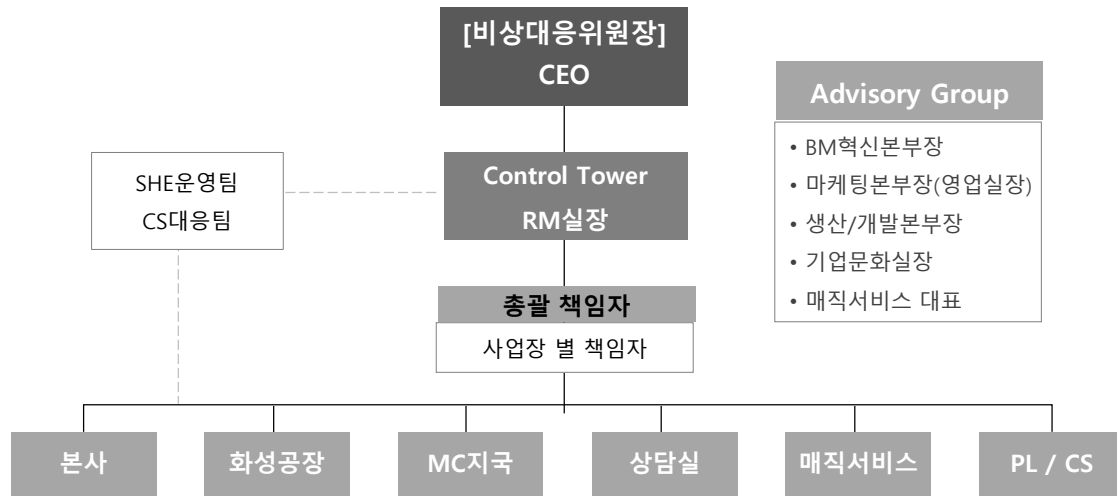
RM실의 활동과 제안 사항은 주기적으로 C-level 및 유관 부서와 공유 되고 있으며, 빠른 의사 결정을 통해 경영활동에 반영 될 수 있도록 노력 하고 있습니다.



안전·보건·환경

SK매직은 비상 대응 체계를 마련하여 고객과 구성원에게 발생할 수 있는 안전사고에 빠르게 대응할 수 있도록 준비하고 있습니다. CEO를 위원장으로 전사 차원의 비상 대응 조직을 구성하여 SHE, PL, CS 피해를 방지할 수 있도록 노력 하고 있습니다.

비상대응 조직



SK매직 SHE Roadmap

목표	2023	2024	2025
	구축 (Seeding)	내재화 (Internalization)	고도화(Advancement)
세부 내용	<ul style="list-style-type: none"> SHE 관련 법규 준수 사항 점검 전사 SHE 및 PL 비상대응체계 구축 	<ul style="list-style-type: none"> SHE 조직문화 강화 PL사고 예방 및 방지 프로세스 가동 	<ul style="list-style-type: none"> 사업장 별 비상대응체계 준수 평가 안전관리시스템 안정화

■ '23년 SHE 주요 활동

목표	주요 지표	SHE 세부 활동 내역
전사 비상 대응 체계 구축	SHE/PL/CS 비상대응체계 구축	<ul style="list-style-type: none"> SHE 컨설팅을 통한 위험 구체화 및 개선 과제 도출 ('23. 11/20~) <ul style="list-style-type: none"> 각 현장 별 법적 잠재 위험 Audit (~'23. 4분기) 각 사업장 외부 전문가를 통한 이행 점검 시행 ('24. 1Q 내) 전사 비상대응체계 수립 및 사업장 별 운영 ('24. 1월 ~) PL Safety 프로세스 보안을 통한 개발 초기 단계 사고 대응력 강화 <ul style="list-style-type: none"> Total 프로세스 속 SHE Voice 강화 (사고예방 및 재발방지 프로세스 구축)
SHE 3대 목표 ZERO 화 추구	조직 별 안전사고 Zero	<ul style="list-style-type: none"> 현장 별 SHE Risk 파악 및 개선 실효성 추진 <ul style="list-style-type: none"> 주요 조직 별 전년도 통합 산재율 감소 활동
	법규위반 Zero	<ul style="list-style-type: none"> SHE 관련 주요 법규 및 시행령 준수 / 이행 여부 지속 점검 <ul style="list-style-type: none"> 법규 대응 / 이행 현황 보고 (법규등록부 및 인허가 등) * '23년도 53건 점검 BOD(생물학적 산소요구량) 및 먼지 배출 농도 지속 관리
	화성공장 Net Zero 2040	<ul style="list-style-type: none"> 화성공장 에너지 절감 ('23년도 탄소배출량 3,890 tCO2 예상) <ul style="list-style-type: none"> 전력 사용량 최대 Peak (2,950kwh) 이내 관리 화성공장 산업폐기물 재활용 업체 위탁 처리 (처리율 100%) 설비/시설물 대기전력 및 낭비 요소 파악 후 지속적 개선 추진
SHE 조직문화 개선	SHE 교육/훈련	<ul style="list-style-type: none"> 분기 별 정기안전보건교육 구성원 100% 실시 현장 별 비상대응 체계 교육 소방보조 관리자 교육 / 소사업체 자체소방 훈련 강화 환경시설 관리자 특별교육
	전 구성원 참여 SHE 조직문화 캠페인	<ul style="list-style-type: none"> 관리 감독자 중심 'SHE합동점검체계'(Monthly SHE) 활동 분기 별 SGR 위반 대상자 SHE 예방 캠페인 활동 분기 별 SHE 우수 구성원 포상

안전·보건·환경

■ 안전보건 성과 평가 및 관리

• 경영진 책임경영 강화

SK매직은 전사 차원의 안전보건체계를 구축하고 안전사고 및 법규 Risk Zero를 목표로 산업재해 및 중대재해 예방 관리 사항을 전 조직의 KPI에 포함하여 평가에 반영하고 있습니다. 또한 정기적으로 이사회를 통해 전사 안전관리 활동 계획 및 실적을 공유·논의하고 있습니다.

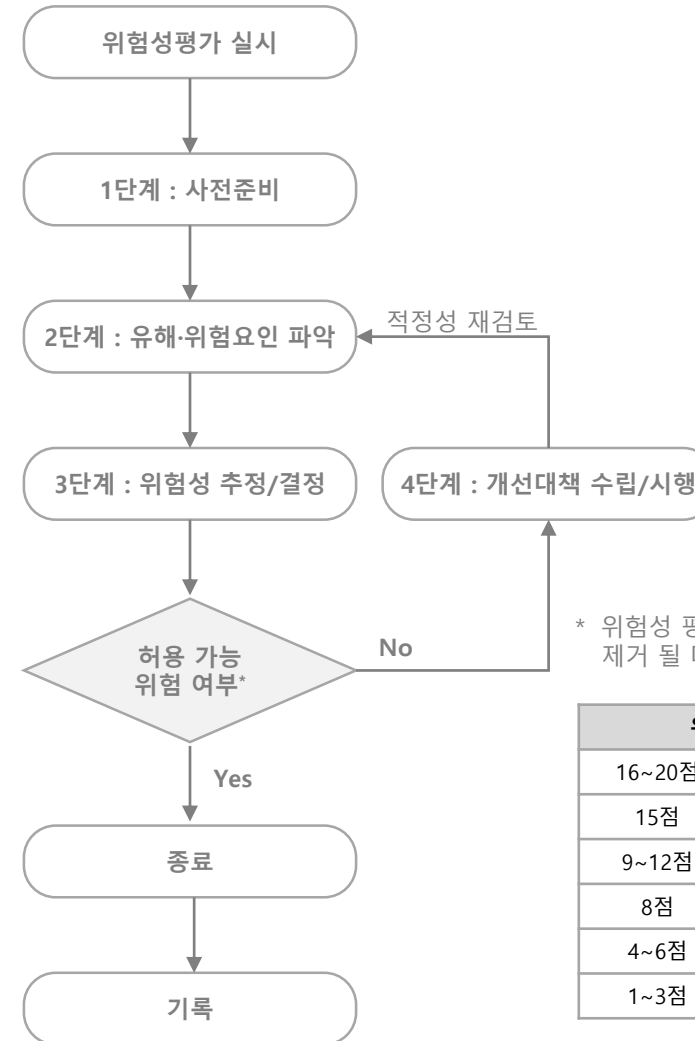
• 외부 평가

SK매직은 연1회 화성공장 위험성 평가를 외부 전문가에 위탁하여 실시하고 있으며, 신규 설비의 도입, 공정의 변화 등 변경사항이 발생 시 마다 새로운 위험요소에 대한 수시 위험성 평가를 진행하고 있습니다. 또한 매 5년마다 외부 전문가로부터 전기 안전, 효율에 대한 점검 및 개선 관련 가이드를 받고 있습니다. 이 과정에서 발견된 문제점은 개선계획을 수립하여 지속 개선 보완 하고 있습니다.

산업안전 예방 활동

		단위	'20년	'21년	'22년	'23년
	위험성평가	횟수	1	1	1	1
안전관리	비상대응 훈련	횟수	-	2	2	4
	협력사 안전예방관리	추진	Y	Y	Y	Y
건강지원	신체적 건강관리 지원	추진	Y	Y	Y	Y
	정신적 건강관리 지원	추진	Y	Y	Y	Y

■ 위험성평가 Process



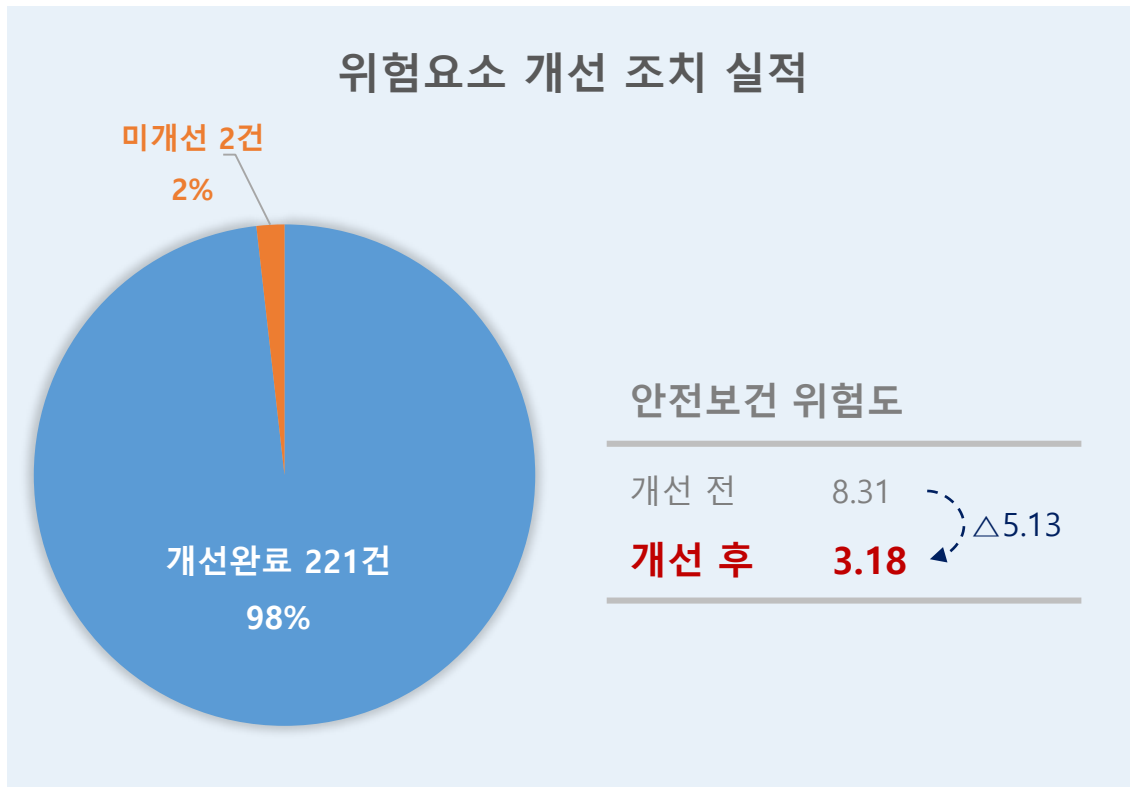
* 위험성 평가는 일회성이 아닌 위험 요소가 제거 될 때까지 반복 시행 및 개선

위험성 크기		관리기준
16~20점	매우 높음	허용 불가능
15점	높음	
9~12점	약간 높음	
8점	보통	허용 가능
4~6점	낮음	
1~3점	매우 낮음	

안전·보건·환경

■ '23년 안전보건 개선 실적

위험성평가를 통해 발견된 위험요소 223건 중 99%인 221건에 대한 개선 조치를 완료 하였습니다. 개선 조치를 통해 안전보건 위험도를 개선 전 8.31에서 개선 후 3.18로 줄였습니다.



■ 주요 안전보건 개선 조치 내역

문제점	개선조치	위험도	
		개선전	개선후
인화성가스(R600a) 취급 간, 누출 등에 의한 화재폭발 발생 위험	1. 폭발위험장소 구분도 작성 및 관리	12	4
화학물질(산화아연)을 취급하는 근로자에 대한 안전보건조치 미흡	2. 해당 물질 취급 근로자를 대상으로 특별교육, 작업환경측정, 특수건강진단 실시	12	3
산업용로봇 작업 장소 내 설치된 울타리가 파손되어 임의출입에 의한 사고 위험	1. 파손된 울타리 보수 및 재설치 2. 울타리 출입문에 설치된 인터록장치의 정상기능 여부 점검 실시	12	4
지게차 충전소 내 꽃음접속기의 파손 및 전선피복손상에 의한 충전부 노출로 감전 위험	1. 꽃음접속기 및 플러그 전선 보수 및 교체 실시	12	4
밀링선반 작업 간, 가공물 등이 근로자에게 날아오는 등 사고 위험	1. 가공물 고정조치 철저 2. 장갑 등 착용 금지 3. 보안경 지급 및 착용	9	3
화학물질(보일러 청관제 등) 소분용기 내 경고표시 미부착	1. 해당 물질의 MSDS(물질안전보건자료) 참조하여 경고표시 작성 후 부착	9	3
작업공간 내 턱(raised spot)이 존재하여 근로자가 걸려넘어지는 등의 사고 위험	1. 턱(raised spot)에 시인성이 좋은 테이핑(도색 등) 등 실시	9	3
압력계 등 계측장치 확인 시 오인에 의한 사고 위험	1. 압력계에 정상작동 범위 표시(high/low 등)	9	3
전동도어 내 근로자 끼임 위험	1. 비상정지장치는 조작이 쉽고 오조작의 우려가 없는 적색돌출형 수동복귀식으로 설치	9	3

사회 DATA

■ 정보보호

기업 및 개인 정보보호 활동 실행 성과

		단위	'20년	'21년	'22년	'23년
교육	개인정보보호 교육	추진	Y	Y	Y	Y
	정보보안 교육	추진	Y	Y	Y	Y
	총 참여 인원*	명	4,403	4,476	4,329	4,318
	구성원 참여	명	1,150	1,383	1,288	1,128
	MC 참여	명	3,253	3,093	3,041	3,190
	총 교육 이수율	%	97.3	93.6	97.1	99.5
	구성원 이수율**	%	100	98	100	100
	MC 이수율	%	96	91.5	95.9	99.4
	총 교육 시간	시간	2,647	2,840	2,318	3,531
	인당 교육 시간	시간	0.6	0.6	0.5	0.8
정보교육 시행 협력사 수	개	150	106	87	85	
국내외 인증		취득	N/A	ISMS-P	ISMS-P	ISMS-P
주요 활동	(개인)정보보호 규정 검토 및 제·개정	시행	N/A	1회	1회	1회
	(개인)정보보호 관리체계 운영활동 및 현황 기록	시행	N/A	1회	1회	1회
	(개인)정보보호 운영활동 효과성 측정	시행	N/A	1회	1회	1회
	최신 법적 요구사항 파악 및 준수 여부 검토	시행	N/A	1회	1회	1회
	CISO/CPO 실무협의체 운영	시행	N/A	1회	1회	1회
	내부감사 수행	시행	N/A	1회	1회	1회
	(개인)정보보호 교육 시행	시행	N/A	1회	1회	1회
	취약점 점검 수행	시행	N/A	1회	1회	1회
	위험평가 수행 및 보호대책 이행계획 수립	시행	N/A	1회	1회	1회
	침해사고 및 재해복구 대응 모의훈련 실시	시행	N/A	1회	1회	1회

* 연도별 10~11월 교육기간 참여 인원으로, '12월말 기준 총 임직원 수와 상이

** 교육 기간 중 교육 이수자 비율임

정보보호 사고 및 유출

		단위	'20년	'21년	'22년	'23년
정보보호 유출	정보보안 사고	건	-	-	-	-
	기업 데이터 정보 유출 및 도난	건	-	-	-	-
	개인식별정보 유출	건	-	2	-	-
	정보보안 관련 불만사항	건	-	-	-	-
	법규 위반 벌금액	천원	-	1,000	-	-

사회 DATA

■ 구성원

육아 휴직 사용 현황

		단위	'19년	'20년	'21년	'22년	'23년(f)
육아휴직자수	총합계	명	13	13	14	25	25
	남성	명	1	2	1	7	7
	여성	명	12	11	13	18	18
육아휴직 복귀 예정	총합계	명	15	11	12	19	17
	남성	명	1	2	1	4	5
	여성	명	14	9	11	15	12
육아휴직 업무 복귀(울)	총합계	명(%)	13(92.9)	11(100.0)	12(75.0)	18(94.7)	17(100.0)
	남성	명(%)	0(0)	2(100.0)	1(100.0)	4(100.0)	5(100.0)
	여성	명(%)	13(92.9)	9(100.0)	8(72.7)	14(93.3)	12(100.0)
업무 복귀 후 12개월 이상 근무율	총합계	명(%)	7(77.8)	12(76.9)	10(100)	8(88.9)	16(88.9)
	남성	명(%)	1(100)	0(0)	2(100)	1(100.0)	4(80.0)
	여성	명(%)	6(75.0)	10(76.9)	9(100)	7(87.5)	12(94.1)

단체협약 가입 현황

		단위	'19년	'20년	'21년	'22년	'23년(f)
노동조합	대상 임직원 수	명	N/A	924	1,014	1,005	1,112
	가입 임직원 수	명	N/A	909	994	984	700
	가입률	%		98.4	98.0	97.9	62.9
단체협약 적용	임직원 수	명	N/A	909	994	984	700
	적용률	%		100.0	100.0	100.0	100.0

구성원 다양성

		단위	'20년	'21년	'22년	'23년(f)	
전체 임직원 수*		명	1,183	1,282	1,313	1,124	
성별	남성	명	510	552	567	468	
	여성	명	673	730	746	656	
연령별	만 30세 미만	명(%)	62(5.2)	88(6.9)	65(5.0)	47(4.2)	
	만 30세 이상 만 50세 이하	명(%)	848(71.7)	933(72.8)	897(68.3)	765(68.1)	
	만 50세 이상	명(%)	273(23.1)	261(20.4)	351(26.7)	312(27.8)	
고용형태별	정규직	명(%)	941(79.5)	1,033(80.8)	1,027(78.2)	895(79.6)	
	비정규직	명(%)	242(20.5)	249(19.2)	286(21.8)	229(20.4)	
총 관리직 수		명	103	119	120	82	
관리직	남성	명(%)	87(84.5)	96(80.7)	97(80.8)	62(75.6)	
	여성	명(%)	16(15.5)	23(19.3)	23(19.1)	20(24.4)	
총 임직원 수		명(%)	690	762	786	699(62.2)	
매출 발생 부서 임직원	남성	명(%)	188(27.2)	206(27.0)	226(28.8)	176(25.2)	
	여성	명(%)	502(72.8)	556(73.0)	560(71.2)	523(74.8)	
총 관리직 수		명(%)	39	39	43	26(2.3)	
매출 발생 부서 관리직	남성	명(%)	26(66.7)	22(56.4)	26(66.7)	11(42.3)	
	여성	명(%)	13(33.3)	17(39.5)	17(33.3)	15(57.7)	
총 임직원 수		명	21	23	41	33	
장애인			명	13	15	27	18
	남성	경증	명	9	15	17	12
		중증	명	4	-	10	6
			명	8	8	14	9
	여성	경증	명	4	6	6	4
		중증	명	4	2	8	5
장애인 고용 비율**		%	2.45	1.92	4.55	3.49	
상시근로자 수		명	1,186	1,299	1,297	1,090	
총 임직원 수		명(%)	39	39	43	9(0.8)	
국가보훈자	남성	명(%)	9	8	9	8(88.9)	
	여성	명(%)	2	2	2	1(11.1)	

* 12/31 기준

** 한국장애인고용공단 신고 기준 산정

사회 DATA

■ SHE

SHE 법규위반

		단위	'20년	'21년	'22년	'23년
안전사고	중대재해 사고 건수	건	-	-	-	-
	공정 안전성 사고 건수	건/백만근로시간당(%)	-	-	-	-
	위반 건수	건	-	-	-	-
법규위반	과태료	천원	-	-	-	-
	벌금	천원	-	-	-	-

안전보건 교육

		단위	'20년	'21년	'22년	'23년
	참여 인원	명	725	823	789	753
	교육시간	시간	4,600	5,228	5,038	4,758
임직원	교육비용	백만원	5.5	6.0	6.6	5.9
	직원 1인당 교육시간	시간	6.3	6.4	6.4	6.3
	직원 1인당 교육비용	원	7,586	7,290	8,365	7,835
	교육 참여율	%	61.3	64.2	60.1	68.3
협력업체	입주업체 직원 교육	추진	일부	일부	일부	일부

산업재해

		단위	'20년	'21년	'22년	'23년
	사망자수	명	-	-	-	-
	총근로손실재해율(LTIR)	20만 근로시간당	-	0.06	-	-
	근로손실재해건수(LTI)	건	-	1.00	-	-
	근로손실재해율(LTIFR)	건/20만 근로시간당	-	0.39	-	-
	산업재해율	건/100만 근로시간당	-	0.08	-	-
임직원	직업성질환 발생건수	%	-	-	-	-
	직업성 질환 발생률(OFIR)	건	-	-	-	-
	강도율	%	-	0.08	-	-
	결근율	%	-	-	-	-
	위험군으로 관리하는 직원수	명	-	-	-	-
	정규직 아차사고 발생율	%	-	-	-	-
	계약직 아차사고 발생율	%	-	-	-	-
협력업체 직원	사망자수	명	-	-	-	-
	근로손실재해건수(LTI)	건	-	-	-	1.00
	근로손실재해율(LTIFR)	건/20만 근로시간당	-	-	-	0.23
	근로손실재해율(LTIFR)	건/100만 근로시간당	-	-	-	0.05

윤리경영

■ 윤리경영 추진 체계 및 활동

• SK매직 3C 시스템

SK매직은 기업의 윤리적 책임을 다하고 이해 관계자의 신뢰를 높이기 위해 2018년 윤리규범을 제정하고, 윤리경영 3C(Code, Compliance, Consensus)시스템을 구축하여 공정하고 투명한 기업문화를 조성하고 윤리경영이 기업문화로 정착될 수 있도록 노력하고 있습니다.



• SK매직 윤리규범(Code)

SK매직은 2018년 윤리규범을 경영 기본규정으로 제정하여 고객에 대한 자세, 구성원의 기본 윤리 등 구성원들의 올바른 의사 결정과 행동에 대한 기준을 제시하고 있으며, 윤리규범을 올바르게 이해하고 실천할 수 있도록 윤리규범 실천지침을 마련해 운영하고 있습니다.

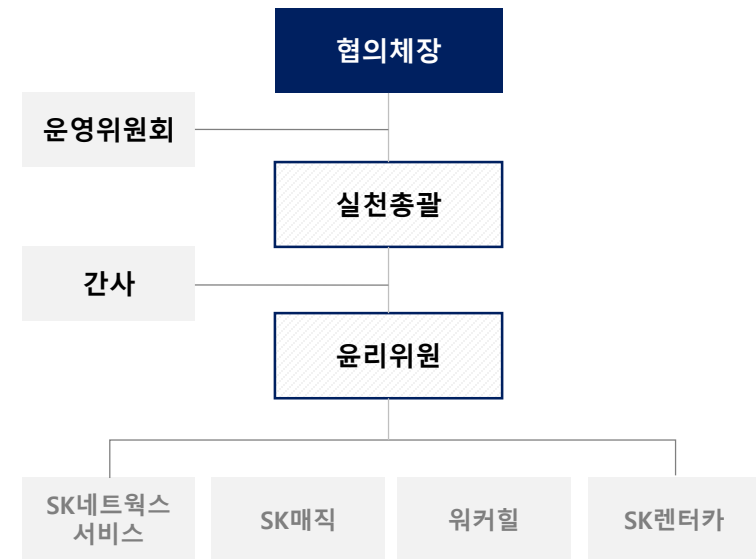
윤리규범 실천지침에는 반부패, 상호존중, 자사 및 고객 정보보호, 이해상충 해결, 공정거래, 안전/환경/보건 책임, 위반 행위 제보자 보호 등 구성원이 지켜야 할 행동양식이 명시되어 있습니다. 특히 '부정 청탁 및 금품 수수의 금지에 관한 법률(청탁금지법) 등 반부패 관련 법률 위반을 zero화하기 위해 관련 조항을 두어 관리하고 있습니다. 윤리 규범과 실천지침은 전 직원 대상으로 구성원 뿐만 아니라 협력사 에게도 공유하여 준수할 수 있도록 교육 등 윤리 지원 활동을 제공하며 준수 서약을 받고 있습니다.

• SK매직 윤리경영 제도(Compliance)

SK매직은 윤리경영 역량을 강화하고, 본사와 자회사 간의 협력 하에 효율적인 윤리경영 활동을 전개하기 위해 모회사인 SK네트웍스가 운영중인 윤리경영협의체에 참여하고 있습니다.

윤리경영협의체는 감사 매뉴얼 제작 및 배포와 윤리교육, 설문조사, 워크숍 등 윤리 활동을 기획 및 제작하고 있습니다. 이러한 윤리경영협의체 활동을 통해 독자적인 윤리경영 감사 기능을 지속적으로 고도화해 나갈 예정입니다.

윤리 경영 협의체



윤리경영

• SK매직 윤리경영 활동(Consensus)

윤리경영실천서약

SK매직의 모든 구성원은 매년 투명하고 공정한 업무수행을 통해 윤리경영을 실천하겠다는 서약을 합니다.

윤리경영 실천 서베이

SK매직은 모든 구성원은 윤리경영 실천 문화 수준을 진단하고 회사의 윤리경영 실천을 점검하기 위해 서베이를 실시하고 있습니다.

윤리경영 실천 교육

SK매직은 계약직, 시간제 정규직을 포함한 모든 구성원이 100% 교육 참여와 이수를 목표로 윤리경영 실천 의식 강화를 위한 윤리 교육을 시행하고 있습니다. 윤리 교육은 다양한 기업 윤리 이슈와 SK매직의 주요 윤리경영 현안을 담은 콘텐츠를 제작하여 운영 하고 있으며, 교육 난이도만족도를 조사를 통해 발견된 개선 사항과 의견을 반영하여 콘텐츠와 교육 방식을 개편하고 있습니다.

윤리경영 실천 워크샵

SK매직은 구성원 윤리경영 수준을 높이기 위해 매년 전 구성원 대상으로 윤리경영실천 워크샵을 시행하고 있습니다.

• 제보 채널 운영

접수된 제보는 윤리경영 전담 조직에서 투명, 공정, 체계적으로 조사하고 대응 합니다.

윤리 제보 채널

Web: <http://ethics.sk.co.kr>

우편: 서울특별시 종로구 청계천로 85, SK매직 경영진단팀

윤리경영 실천 서약 (부패방지 방침/절차 준수 약속)

		단위	'20년	'21년	'22년	'23년
구성원	참여 임직원 수*	명	1,204	1,091	1,405	1,296
	참여 임직원 비율**	%	108	92	119	99
이사회	참여 이사 수	명	5	3	3	3
	참여 이사 비율	%	100	100	100	100

* 모회사 보고일 기준으로 작성, 12/31 기준 총 임직원 수와 상이

** 연중 퇴사자 발생 등 변수로 참여 비율 100% 상회 발생

윤리실천 Survey 시행 성과

		단위	'20년	'21년	'22년	'23년
참여 임직원 수		명	829	1,172	1,118	967
참여 임직원 비율		%	71.5	91.6	86.9	81.2

윤리 교육 시행 성과

		단위	'20년	'21년	'22년	'23년
참여 임직원 수		명	1,066	1,177	1,242	1,192
구성원	참여 임직원 비율	%	95.3	99.4	99.4	98.7
총 교육시간		시간	894	1,105	1,206	1,226

윤리 실천 Workshop 시행 성과

		단위	'20년	'21년	'22년	'23년
참여한 조직 수		개	N/A	87	98	82
참여한 조직 비율		%	-	100	96.1	100